

Remarques sur *Longitarsus monticola* KUTSCHERA, 1864
(Coleoptera: Chrysomelidae: Halticinae)

ANDRZEJ WARCHALOWSKI

Instytut Zoologiczny UW, Sienkiewicza 21, 50-335 Wrocław

ABSTRACT. Some problems concerning *Longitarsus monticola* KUTSCHERA, 1864, newly reestablished to the species rank are discussed. A comparison with the closely allied species, *L. curtus* ALLARD alike illustrations of the male and female genitalia of the both species are provided. A map of the distribution of the examined material is also given.

Key words: Entomology, Coleoptera, Chrysomelidae, Halticinae, distribution, morphology.

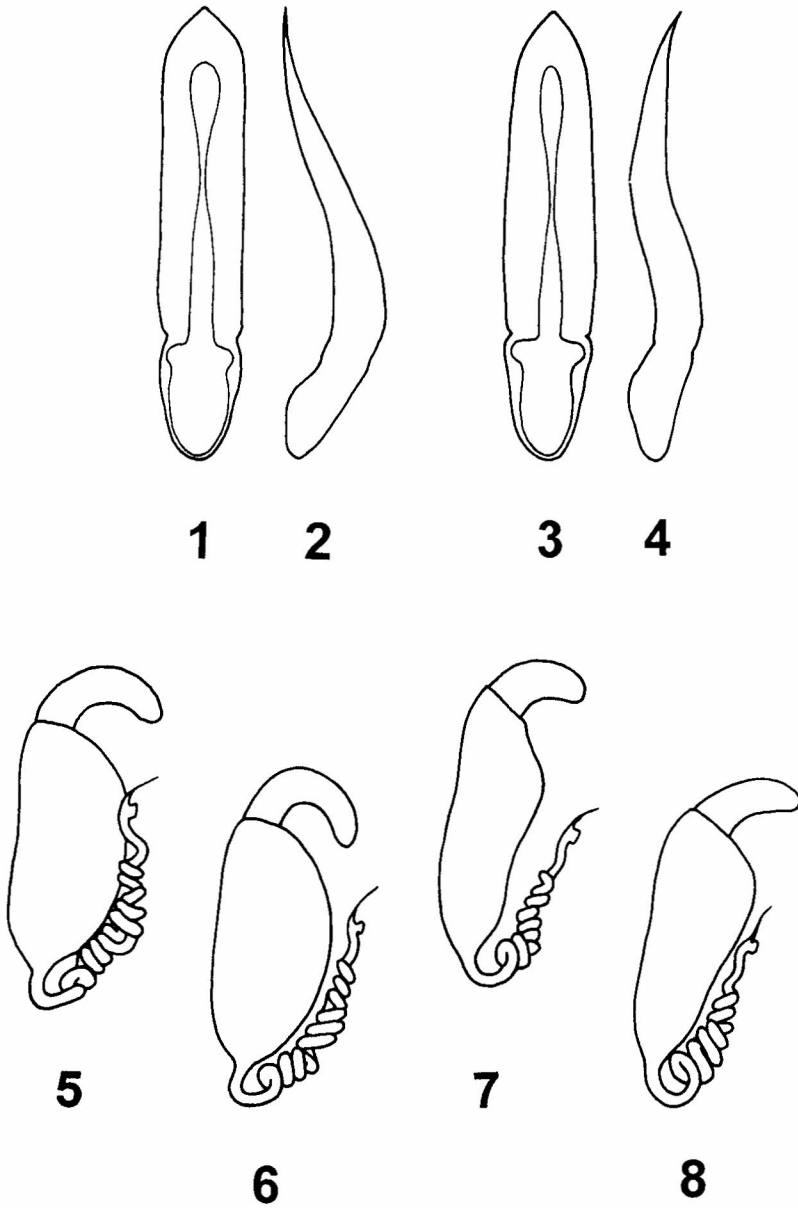
L'espèce *Longitarsus monticola* KUTSCHERA, depuis l'édition de l'oeuvre de WEISE (1893) considérée comme une variété de *L. curtus* ALLARD et toujours confondue avec sa forme aptère, a été récemment rétabli au rang d'espèce par DÖBERL (1994).

J'ai capturé deux séries de cette espèce, nouvelle pour la faune de Pologne, dans la partie orientale des Karpates polonais (Bieszczady), toujours sur *Myosotis palustris* L., dans les lieux assez humides et ombreux. Les insectes capturés le 31.VII.1983, déterminés par moi alors comme *L. curtus*, étaient ensuite élevés dans mon laboratoire sur la même plante, avec succès, jusqu'à la période de la ponte.

On peut distinguer *L. curtus* et *L. monticola* de la manière suivante:

***L. curtus*:** le corps en moyenne plus petit (le mâle 1,7-2,0 mm, la femelle 1,8-2,1 mm), sa coloration un peu plus claire. D'ordinaire ailé, les calus huméraux saillants. L'édéage plus clair, subparallèle (fig. 1); vu latéralement, peu courbé (fig. 2). Le nodulus de la spermathèque d'une forme plus cylindrique, parfois un peu rétréci à la base, mais jamais élargi vers l'apex; la partie distale (collum + cornu) plus longue, plus fortement courbée, (fig. 5 et 6).

***L. monticola*:** le corps en moyenne plus grand (le mâle 1,8-2,2 mm, la femelle 1,9-2,4 mm), sa coloration un peu plus saturée. D'ordinaire aptère ou microptère,

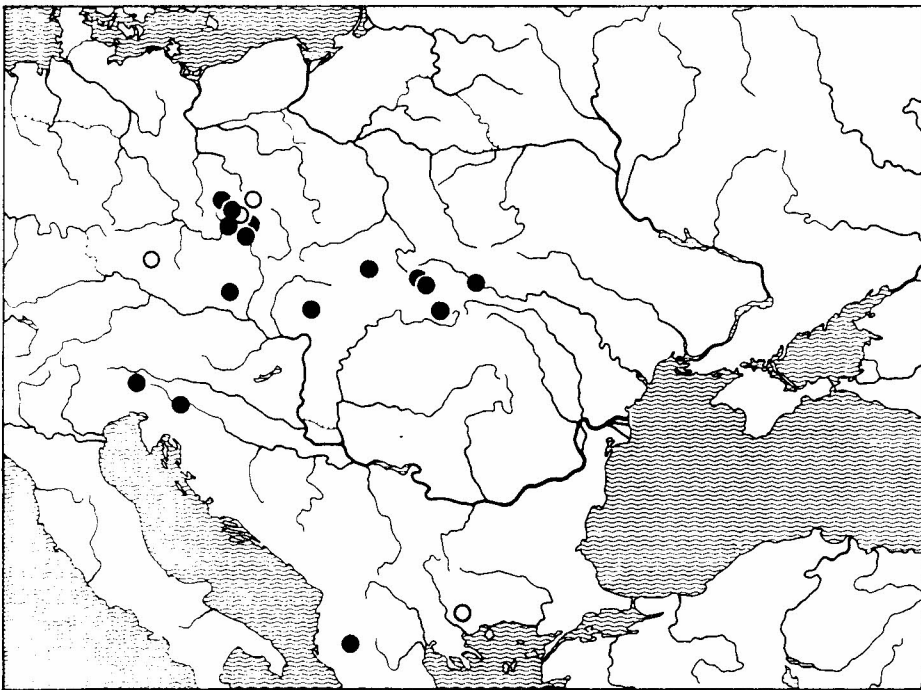


1-8. 1-4 les édéages, 5-8 les spermathèques: 1, 2, 5 et 6 *Longitarsus curtus*, 3, 4, 7 et 8 *L. monticola*

les calus huméraux arrondis ou peu saillants. L'édéage plus fortement coloré, un peu rétréci vers l'apex (fig. 3); vu latéralement, distinctement courbé (fig. 4). Le nodulus de la spermathèque un peu conique, rétréci à la base, et graduellement élargi vers l'apex, la partie distale (collum + cornu) courte, moins courbée (fig. 7 et 8).

D'après mes études, il existe une différence distincte et bien constante entre *L. curtus* et *L. monticola* dans la forme du vasculum de la spermathèque. Par contre les tarses antérieurs du mâle montrent à peu près la même largeur et une semblable variabilité chez les deux espèces. C'est pourquoi on peut distinguer infailliblement les femelles toujours, pendant que les mâles seulement dans le cas d'une suffisante sclérotisation de l'édéage.

La répartition géographique de *L. monticola* (fig. 9) n'est pas encore claire. Dans les montagnes et promontoires de l'Europe centrale cette espèce semble être plus commune, que *L. curtus*.



9. Lieux de capture du matériel examiné. Les cercles noirs *Longitarsus curtus*, les cercles blancs *L. monticola*

LE MATÉRIEL EXAMINÉ

Longitarsus monticola:

POLOGNE (Bieszczady): mont Smerek, 850 m, 31.VII.1983, leg. A. WARCHAŁOWSKI, 7 mâles, 3 femelles; Studenne près de Lesko, 430 m, 30.VIII.1976, leg. A. WARCHAŁOWSKI, 6 mâles, 5 femelles; (Basse-Silésie): Świdnica, 7.VII.1957, leg. A. WARCHAŁOWSKI, 3 mâles, 4 femelles; Jutrzyna près de Strzelin, sans date, leg. K. LETZNER, 1 femelle; (Sudètes): Grzmiąca près de Wałbrzych, 10.IX.1959, leg. A. WARCHAŁOWSKI, 1 mâle; Kletno, 9.IX.1975, leg. L. BOROWIEC (coll. BOROWIEC), 1 femelle; (voïvodie Krosno): Mszana Dolna, VI.1929, leg.?, 1 femelle;

MORAVIE (méridionale): sans données détaillées, 1 mâle;

SLOVAQUIE (centrale): Ládova près de Dobšina, 4.IX.1948, leg. J. KRÁL, 1 mâle;

UKRAINE (Ruthénie subkarpatique): Ustčorna, VII.1937, leg. J. MADAR, 1 mâle; (la vallée du Dniestre): Zaleszczyki, 12.VII.1932, leg. S. TENENBAUM (coll. TENENBAUM) 2 mâles, 3 femelles;

SLOVÉNIE: Ljubljana, 1958, leg. S. BRELIH, 1 femelle,

MACÉDOINE: montes Jablanica, sans date, leg. LICHTNECKERT,

Il faut y ajouter les spécimens, provenant de Raibl (Alpes Juliennes) étudiés par C. LEONARDI, car dans son travail (1973) le dessin n° 62 représente une spermathèque bien typique de *L. monticola*.

Longitarsus curtus:

POLOGNE (Basse-Silésie): Wrocław, sans date, leg. K. LETZNER, 1 mâle; Świdnica, sans données détaillées, 1 femelle; Świdnica, 7.VIII.1957, leg. A. WARCHAŁOWSKI, 3 mâles, 2 femelles,

BOHÉMIE (centrale): Karlik, 24.VII.1948, leg. J. KRÁL, 1 mâle,

BULGARIE (méridionale): Melnik, 28.VI.1977, leg. L. BOROWIEC (coll. BOROWIEC), 3 mâles, 1 femelle.

RÉFÉRENCES

- DÖBERL, M. 1994. Unterfamilie *Alticinae*. Dans: KIPPENBERG H., DÖBERL M. Ergänzungen und Berichtigungen zu FREUDE-HARDE-LOHSE "Die Käfer Mitteleuropas" Band 9 (1966). Krefeld, pp. 92-142.
- LEONARDI, C. 1973a. Note corologica e tassonomica su alcuni *Longitarsus* con citazione di due specie nuove per l'Italia (*Coleoptera Chrysomelidae*). Atti Soc. it. Sci. nat. Mus. civ. Stor. nat., Milano, 114, 1: 5-42.
- WEISE, J. 1893. *Chrysomelidae*. Dans l'oeuvre collectif: "Naturgeschichte der Insekten Deutschlands" vol. VI, 1881-1893, Berlin, XIV + 1161 pp.